

PROPOSTA DI INTERGRAZIONE PIANO DI MONITORAGGIO AMBIENTALE

COMPONENTE ATMOSFERA

RICHIESTA MODIFICHE ARPAL/ASL/STRUTTURA COMMISSARIALE/RINA

Il presente documento ha la finalità di ridefinire le frequenze di monitoraggio ambientale della componente Atmosfera e dei parametri oggetto di monitoraggio indicati nel documento “Piano di Monitoraggio Ambientale – Relazione Generale - NG1200E22RGMA0000C01C”.

Al fine di garantire la continuità del monitoraggio delle polveri, terminata l'attività di demolizione del ponte Morandi, per la fase di Costruzione del viadotto Polcevera si prevede la continuazione del monitoraggio di PM10 e PM2.5 e Amianto per i punti di monitoraggio così come svolta nel corso delle attività di demolizione:

A1 – Area Ansaldo
A2 - Area BIC
A3 - Fillak Nord
A4 - Via Porro
A5 - Campasso Nord
A6 - Campasso Sud

La strumentazione per il monitoraggio del parametro PM10 sarà di tipo gravimetrico.

Per la sola postazione A4 sarà mantenuta la strumentazione tipo ottico con (PTS, PM10, e PM25.) con monitoraggio in continuo (richiesta specifica di ARPAL in quanto la stazione è già interfacciata con la rete di monitoraggio dell'ente di controllo).

Il monitoraggio del parametro amianto sarà eseguito, inizialmente, per gli stessi periodi con campionamento giornaliero per un volume complessivo di 3000 l (o 4800 l) sulle medesime postazioni con ritiro giornaliero dei filtri.

Come richiesto dagli Enti di controllo ARPAL /ASL il monitoraggio sarà eseguito in continuo nei punti indicati per la durata delle attività più significative (macro fase).

Per attività significative si intendono quelle lavorazioni che possono produrre, a causa del numero di mezzi coinvolti, un incremento delle emissioni con particolare riferimento alle attività di scavo dei pali e dei plinti di fondazione, all'esecuzione dei getti di calcestruzzo più importanti (plinti di fondazione) e alla movimentazione del materiale da scavo.

Successivamente per le fasi di lavoro fuori terra, realizzazione delle elevazioni e varo degli impalcati, si prevede di eseguire il monitoraggio per campagne di 15 giorni consecutivi ogni 2 mesi.



Restituzione dei dati

I dati saranno raccolti settimanalmente e restituiti ad ARPAL nel corso della settimana successiva, secondo le modalità condivise con gli enti di controllo (comunicazione/caricamento dati su piattaforma dedicata).

Gestione di eventuali superamenti PM10:

Se nell'arco di 7 giorni di misura comunicati agli Enti si verificano n.2 (o più) superamenti consecutivi delle soglie determinate, scatteranno delle azioni volte a registrare, identificare e valutare l'anomalia e a mettere in atto, se necessario, le opportune azioni correttive.

Soglia di riferimento polveri PM10

Per quanto riguarda il parametro Pm10 la soglia di riferimento è definita dal D.Lgs. 155/2010 il quale individua un valore limite giornaliero sul PM10 pari a 50 µg/m³ da non superare più di 35 volte nell'anno civile.

Soglia di allarme parametro amianto

Per il parametro amianto si individua la soglia di allarme in 0.6 ff/l.

Nel caso di superamento del valore di 0,6 ff/l per 2 giorni consecutivi si prevede si sospendere le attività nell'area corrispondente alla stazione. Scatteranno inoltre azioni volte a registrare, identificare e valutare l'anomalia e a mettere in atto, se necessario le opportune azioni con direzione lavori.

Le frequenze di monitoraggio, a seguito dei risultati ottenuti, saranno ridiscusse con DL ed enti di controllo

Attività Cantiere di Ponente

Per il cantiere di ponente le attività di scavo e getto dei plinti di fondazioni delle Pile 1, 2, 3 e della spalla il monitoraggio sarà attivo nei punti A1 e A2.

Il monitoraggio sarà organizzato in una prima macro fase di monitoraggio fino al completamento delle attività definite significative, le successive fasi di realizzazione delle elevazioni e varo degli impalcati saranno monitorate con campagne bisettimanali con frequenza bimestrale.

Da programma lavori le attività definite significative termineranno operativamente con la seconda settimana del mese di novembre '19.

Attività Cantiere di Levante

Il cantiere di Levante sarà sottoposto a controllo mediante il monitoraggio sui punti A3 e A4 per l'area di piazza d'armi e i punti A5 e A6 per l'area di Campasso.



Per l'area di piazza d'armi identificate con la realizzazione delle pile n.11 e 12 la macro fase individuata avrà termine con la seconda settimana di novembre ' 19 secondo le modalità già descritte.

Il monitoraggio delle polveri nell'area di Campasso sarà caratterizzato da una macro fase più lunga definita dalla realizzazione delle opere di fondazioni (pali e plinti pile 13, 14, 15, 16, 17, 18, e spalla B/rampa del ramo di svincolo) comprensiva della realizzazione dei getti di calcestruzzo dei plinti di fondazione. Da programma la conclusione delle attività è prevista per la seconda settimana di gennaio.

Parametri oggetto del monitoraggio

Nota la finalità del monitoraggio per detta componente, i parametri oggetto di indagine sono:

- particolato avente diametro aerodinamico inferiore a 10 μm (PM10);
- particolato avente diametro aerodinamico inferiore a 2.5 μm (PM2.5);
- determinazione del parametro amianto;

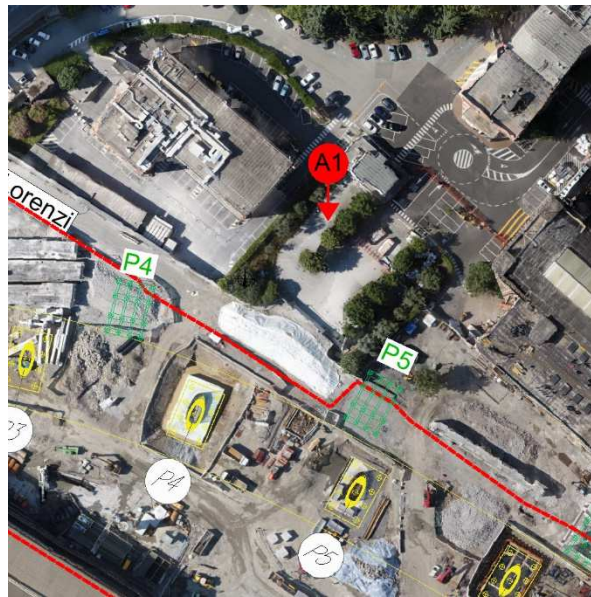
I report di restituzione delle misure dovranno contenere:

- stralcio cartografico con l'ubicazione delle postazioni e delle aree di cantiere
- tabulazione dei risultati ottenuti
- confronto con i limiti di riferimento
- interpretazione dei risultati

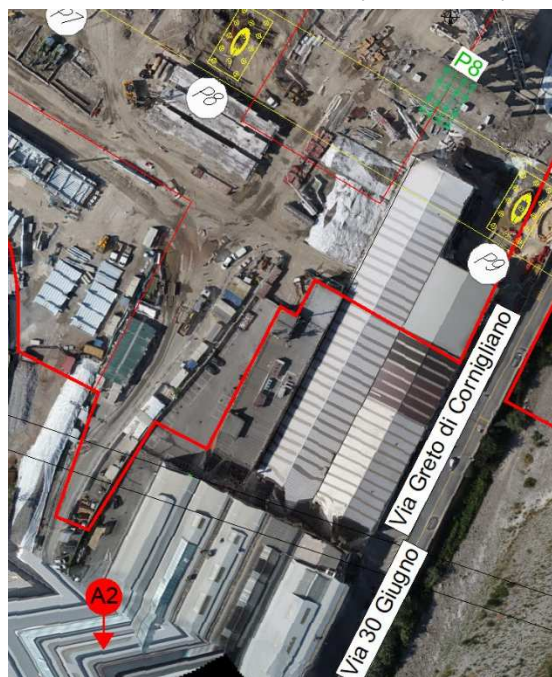
Ubicazione dei punti di monitoraggio

In considerazione della particolare orografia della zona d'interesse, ovvero di una valle che si sviluppa lungo l'asse N-S, si è previsto di posizionare le postazioni di monitoraggio atmosferico a nord e a sud della zona di cantiere, sia a ponente sia a levante del torrente Polcevera.

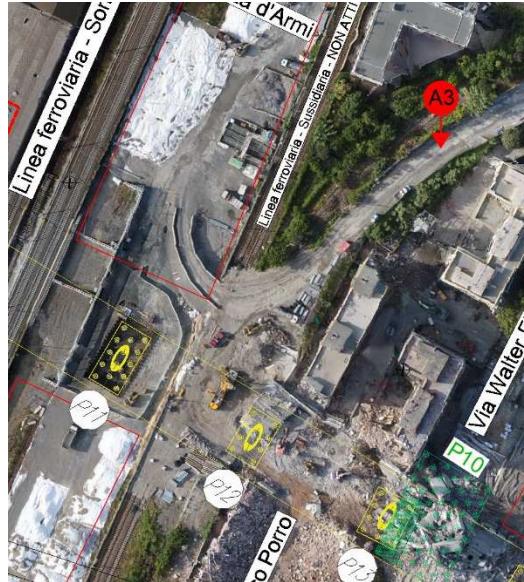
Postazione A1 Area ANSALDO



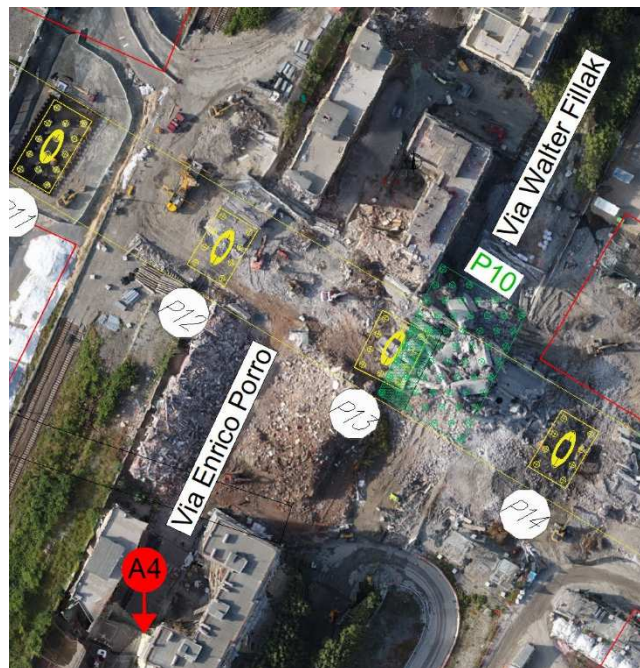
Postazione A2 - Area BIC (varco Ikea)



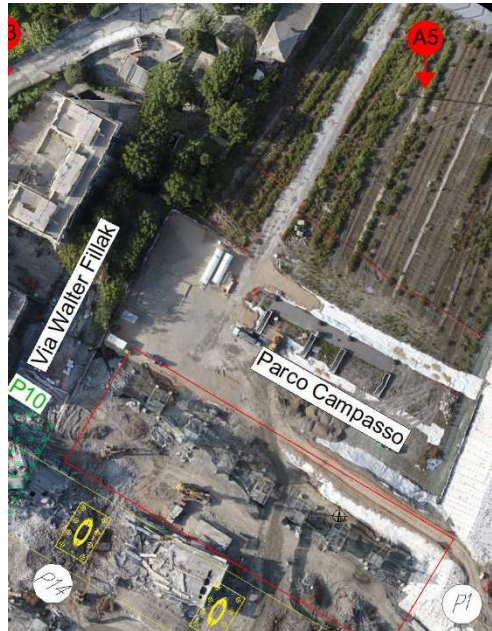
Postazione A3 - Fillak Nord



Postazione A4 - Via Porro



Postazione A5 - Campasso Nord



Postazione A6 - Campasso Sud

